



MANUEL D'UTILISATION WI-FI WIND



REMARQUE IMPORTANTE:

Veuillez lire attentivement ce manuel avant d'installer ou de connecter le kit intelligent (module sans fil).

Conservez ce manuel pour toute consultation ultérieure.

SOMMAIRE

①	CARACTÉRISTIQUES.....	3
②	PRÉCAUTIONS	3
③	TÉLÉCHARGER ET INSTALLER L'APPLICATION	5
④	INSTALLATION DU SMART KIT (Module sans fil)	6
⑤	ENREGISTREMENT DES UTILISATEURS.....	11
⑥	CONFIGURATION RÉSEAU	13
⑦	COMMENT UTILISER L'APPLICATION	26
⑧	FONCTIONS SPÉCIALES	28

DÉCLARATION DE CONFORMITÉ

Cet appareil est conforme aux exigences essentielles et aux autres dispositions pertinentes de la directive 2014/53/UE.

(Produits de l'Union européenne uniquement)

1 CARACTÉRISTIQUES

Modèle à module sans fil : EU-OSK105,US-OSK105,
EU-OSK106, US-OSK106, EU-OSK109, US-OSK109

Type d'antenne : Antenne à circuit imprimé

Sans fil : 2400 - 2483,5 MHz, Puissance TX : < 20 dBm

Température de fonctionnement : 0 ~ 45 °C

Humidité de fonctionnement : 10% ~ 85%

Entrée d'alimentation : CC 5 V / 500 mA

BLE : 2402 - 2480 MHz, Puissance TX : < 10 dBm

2 PRÉCAUTIONS

- Système applicable : iOS, Android.
- Veuillez tenir votre APP à jour avec la version la plus récente.
- Certaines situations particulières peuvent se produire, nous les indiquons explicitement ci-dessous : tous les systèmes Android et iOS ne sont pas compatibles avec l'APP. Nous déclinons toute responsabilité de tout problème résultant d'une incompatibilité.
- **Stratégie de sécurité sans fil**
Le smart kit ne prend en charge que le cryptage WPA-PSK/WPA2-PSK/WPA3-SAE et aucun cryptage.
Le cryptage WPA-PSK/WPA2-PSK/WPA3-SAE est recommandé.
- **Mises en garde**
 - En raison des différentes options de réseau, le processus de contrôle peut parfois renvoyer un délai d'attente dépassé. Si cela se produit, l'affichage entre le tableau

et l'application peut ne pas correspondre. Ne soyez pas surpris.

- L'appareil photo du Smartphone doit avoir une capacité de 5 millions de pixels ou plus pour garantir une bonne lecture du code QR.
- En raison des différentes options de réseau, une demande peut parfois engendrer un délai d'attente dépassé. Il est alors nécessaire de refaire la configuration du réseau.
- Le système de l'application peut être mise à jour sans préavis aux fins d'améliorer le fonctionnement du produit. Il est possible que le processus réel de configuration du réseau soit légèrement différent de celui indiqué dans le manuel. Dans ce cas, le processus réel prévaudra.
- Veuillez consulter le site web du service pour plus d'informations.

3 TÉLÉCHARGER ET INSTALLER

L'APPLICATION

MISE EN GARDE : Le code QR suivant n'est disponible que pour le téléchargement de l'application. Il en va tout autrement avec le code QR fourni avec le SMART KIT.



Android



iOS

- Utilisateurs de téléphones Android : scannez le code QR Android ou allez sur Google Play, cherchez l'application « NetHome Plus » et téléchargez-la.
- Utilisateurs iOS : scannez le code QR iOS ou allez sur l'App Store, recherchez l'application « NetHome Plus » et téléchargez-la.

4 INSTALLATION DU SMART KIT (Module sans fil)

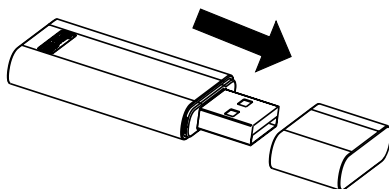
AVERTISSEMENT :

- Pour éviter les décharges électriques, débranchez l'alimentation avant d'installer le smart kit (module sans fil).
- Les opérations d'accès, de remplacement et d'entretien des dispositifs intelligents doivent être effectuées par du personnel professionnel.
- L'interface réservée est uniquement compatible avec le smart kit (module wireless (sans fil)) fourni par le fabricant.

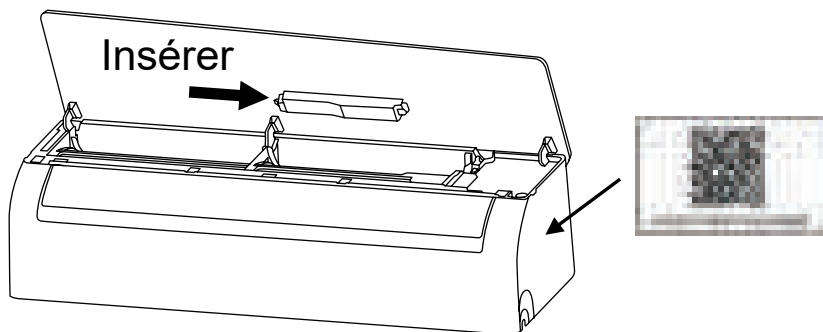
- Cet équipement doit être installé et utilisé avec une distance minimale de 20 cm entre le smart kit et votre corps.

Remarque : Les illustrations présentes dans ce manuel sont fournies uniquement à titre d'exemple. La forme réelle de votre unité intérieure peut être légèrement différente. La forme réelle prévaut. En raison des différences de modèle, la position d'installation du smart kit peut varier légèrement. Veuillez vous référer au schéma suivant pour une installation spécifique.

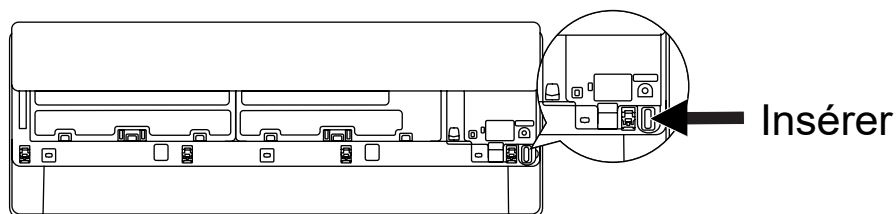
1) Retirez le capuchon de protection du smart kit.



2) Ouvrez le panneau avant et insérez le smart kit dans l'interface réservée. (Comme le montre la figure modèle A et modèle B)

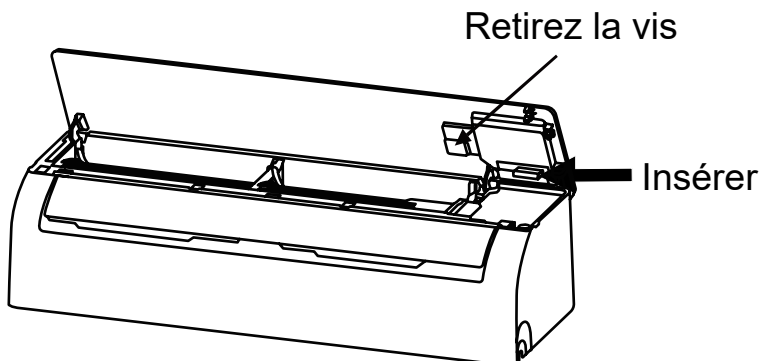


Modèle A

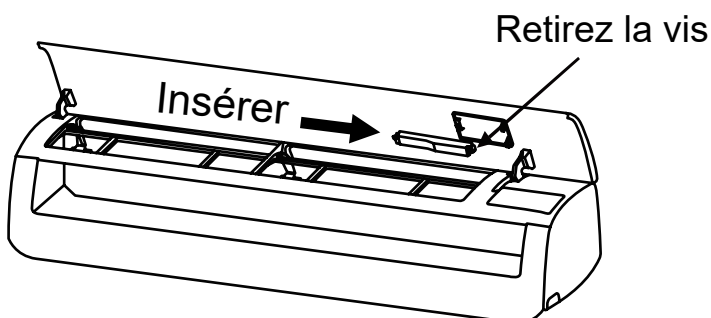


Modèle B

- 3) --Ouvrez le panneau avant, dévissez le couvercle de l'écran et retirez-le, puis insérez le smart kit dans l'interface réservée. (Comme le montre la figure modèle C)
- Ouvrez le panneau avant, retirez la vis sur le boîtier en plastique, puis retirez le boîtier en plastique, insérez le smart kit dans l'interface réservée, réinstallez le boîtier en plastique avec la vis. (Comme le montre la figure modèle D)



Modèle C



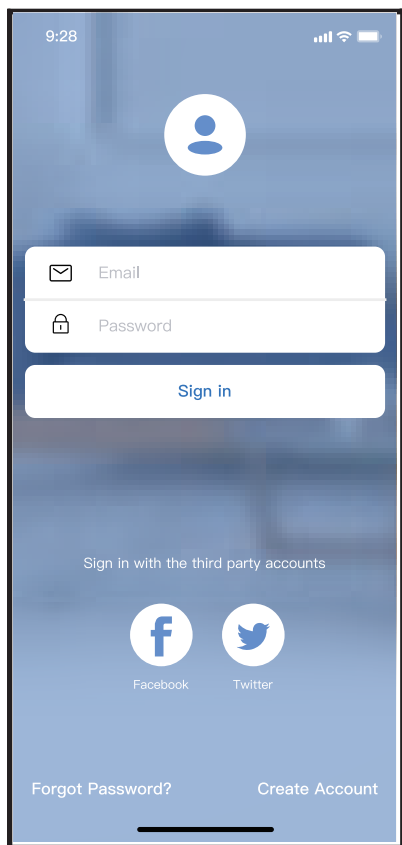
Modèle D

- 4) Fixez le code QR fourni avec le SMART KIT sur le panneau latéral de la machine ou à un autre endroit pratique, de manière à ce qu'il puisse être scanné par le téléphone portable.

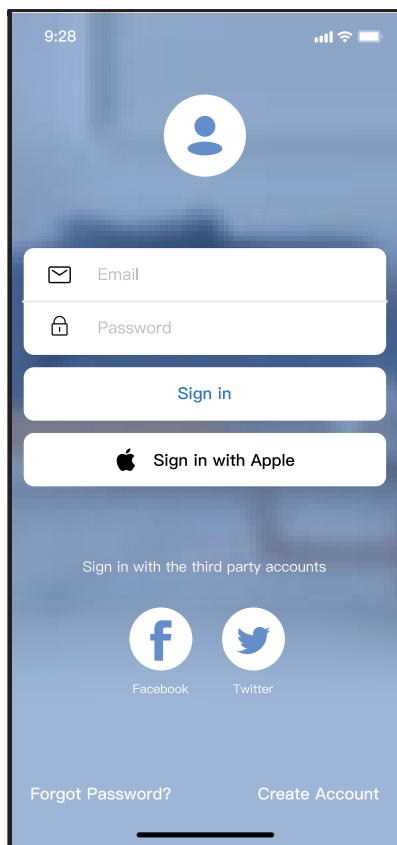
Rappel amical : Il est préférable de réserver les deux autres QR Code dans un endroit sûr ou de prendre une photo et de l'enregistrer dans votre propre téléphone.

5 ENREGISTREMENT DES UTILISATEURS

- Veuillez vous assurer que votre appareil mobile est bien connecté au routeur sans fil. De plus, le routeur sans fil s'est déjà connecté à Internet avant de procéder à l'enregistrement des utilisateurs et à la configuration du réseau.
- Il est préférable de vous connecter à votre boîte aux lettres électronique et d'activer votre compte d'enregistrement en cliquant sur le lien en cas d'oubli du mot de passe. Vous pouvez vous connecter avec les comptes de tiers.



Android



iOS

① Appuyez sur « Create Account » (Créer un compte)

9:41

Create Account

Enter your Email address

Password

Confirm Password

Password need 6-20 characters,must contain letters and numbers.

Register

☐ I have read and agree to the [terms and privacy](#)

- ② Saisissez votre adresse électronique et votre mot de passe, puis cliquez sur « Register » (Inscription)

6 CONFIGURATION RÉSEAU

Mises en garde

- Il est nécessaire d'oublier tout autre réseau proche et de s'assurer que l'appareil Android ou iOS se connecte uniquement au réseau sans fil que vous souhaitez configurer.
- Assurez-vous que la fonction sans fil de l'appareil Android ou iOS fonctionne bien et peut être reconnectée automatiquement à votre réseau sans fil d'origine.

Rappel amical :

L'utilisateur doit terminer toutes les étapes dans un délai de 8 minutes après la mise sous tension du climatiseur, sans quoi il sera nécessaire de le rallumer.

■ Utilisation d'un appareil Android ou iOS pour la configuration du réseau

- Assurez-vous que votre appareil mobile est déjà été connecté au réseau sans fil que vous souhaitez utiliser. Vous devez en outre oublier les autres réseaux sans fil non pertinents, au cas où ils influenceraient votre processus de configuration.
- Débranchez l'alimentation du climatiseur.
- Branchez l'alimentation du climatiseur, et appuyez continuellement sur le bouton « LED DISPLAY » (AFFICHAGE LED) ou « DO NOT DISTURB » (NE PAS DÉRANGER) sept fois en 10 secondes.
- Lorsque le climatiseur affiche « AP » (PA), cela signifie que le sans-fil du climatiseur est déjà passé en mode « AP » (PA).

Remarque :

Il y a deux façons de terminer la configuration du réseau

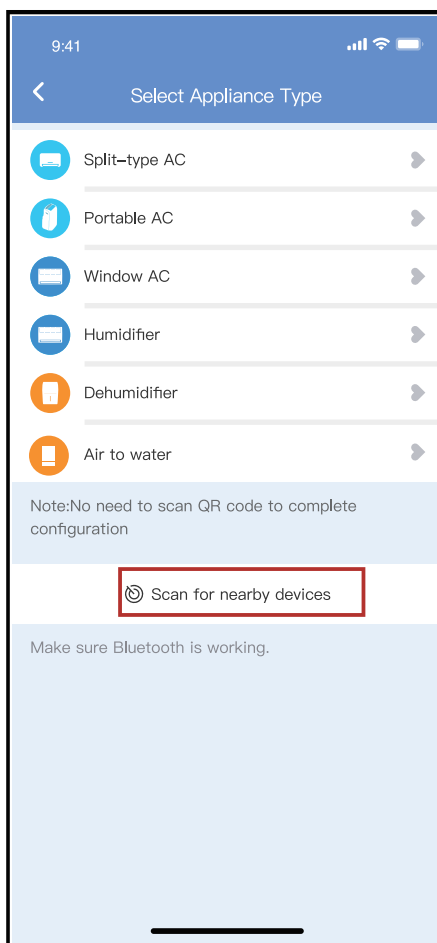
- Configuration du réseau par recherche Bluetooth
- Configuration du réseau en sélectionnant le type d'appareil

Configuration du réseau par recherche Bluetooth

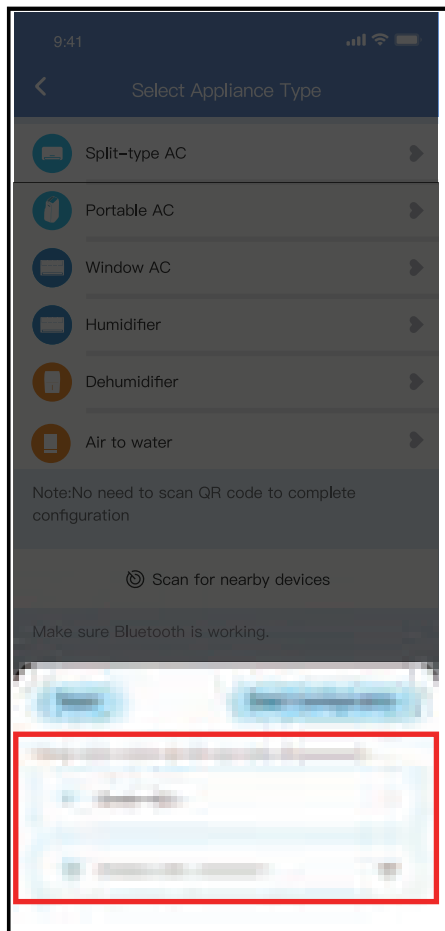
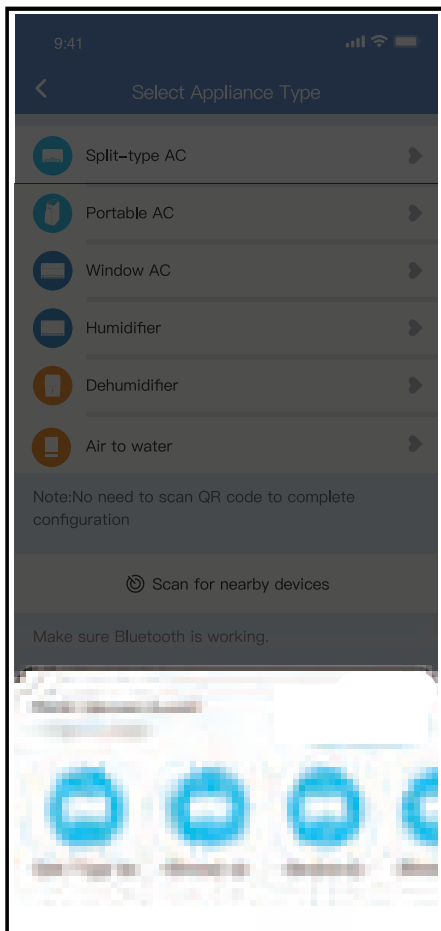
Remarque : Assurez-vous que le Bluetooth de votre appareil mobile fonctionne.



- ① Appuyez sur « + Add Device » (+ Ajouter un appareil)

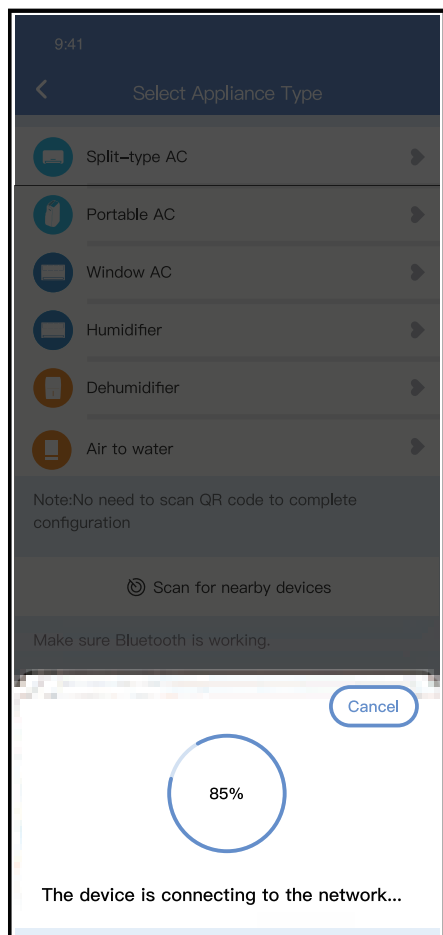


- ② Appuyez sur « Scan for nearby devices » (Rechercher les appareils à proximité)

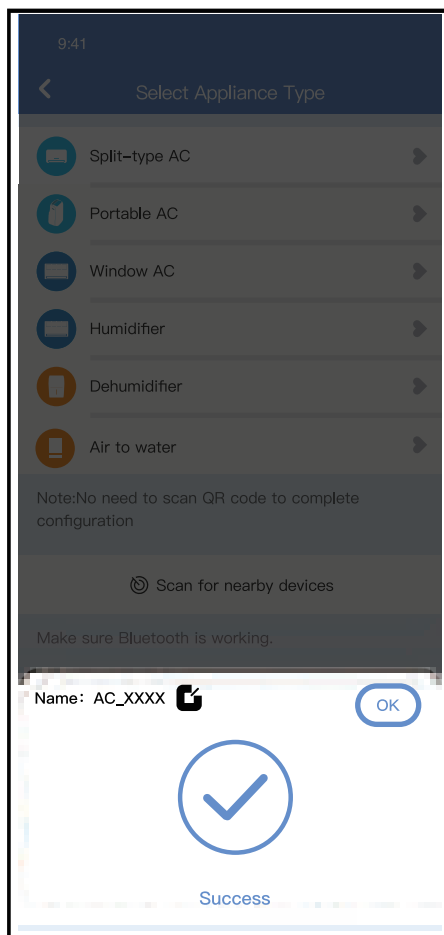


③ Attendez que les appareils intelligents soient trouvés, puis cliquez pour les ajouter

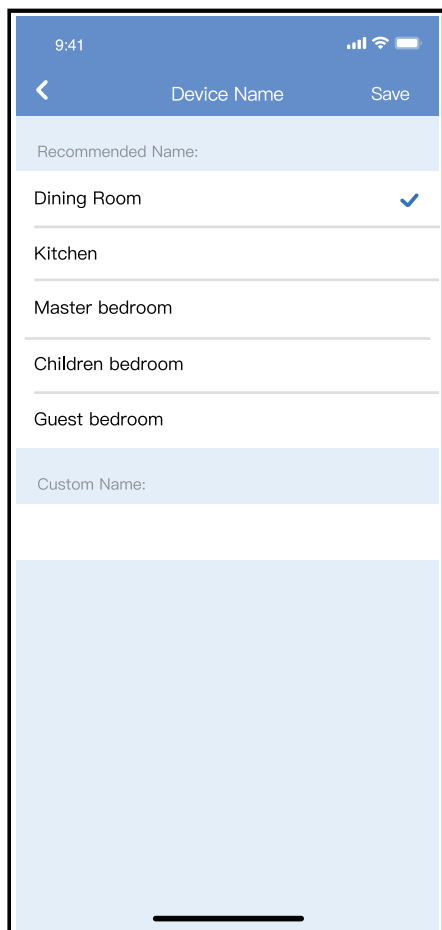
④ Sélectionnez le réseau Home wireless (sans fil domestique), saisissez le mot de passe



⑤ Attendez la connexion au réseau



⑥ En cas de succès de la configuration, vous pouvez modifier le nom par défaut.

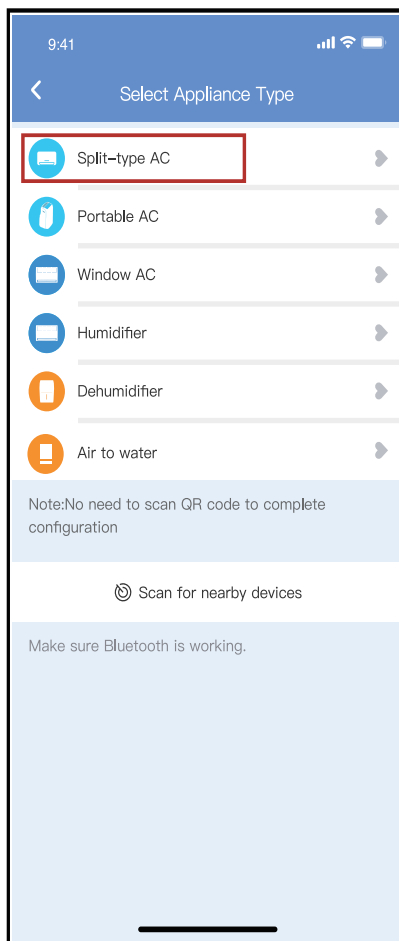


- ⑦ Vous pouvez choisir un nom existant ou personnaliser un nouveau nom.

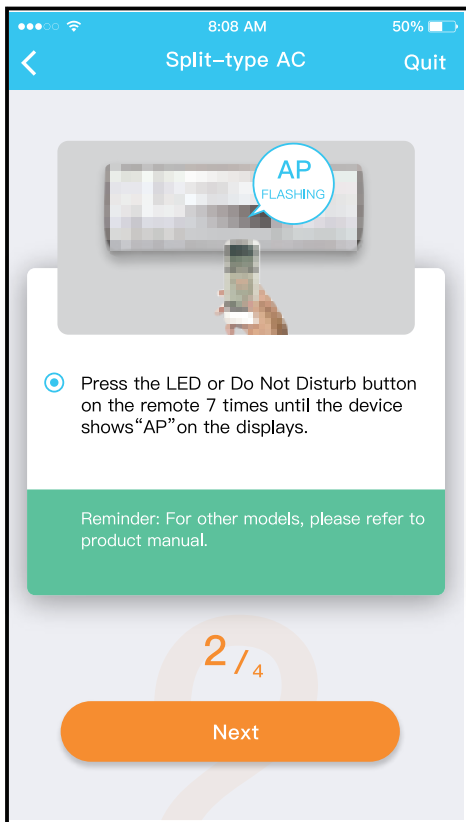
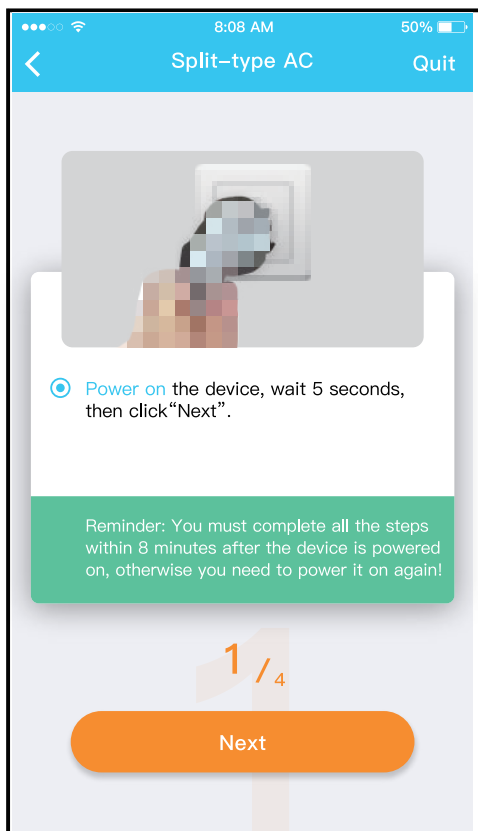


- ⑧ La configuration du réseau Bluetooth a réussie, vous pouvez maintenant voir l'appareil dans la liste.

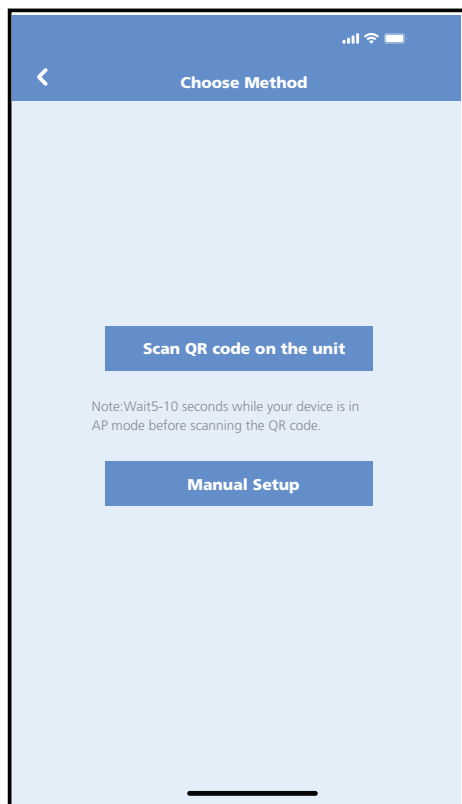
Configuration du réseau par le biais de la sélection du type d'appareil :



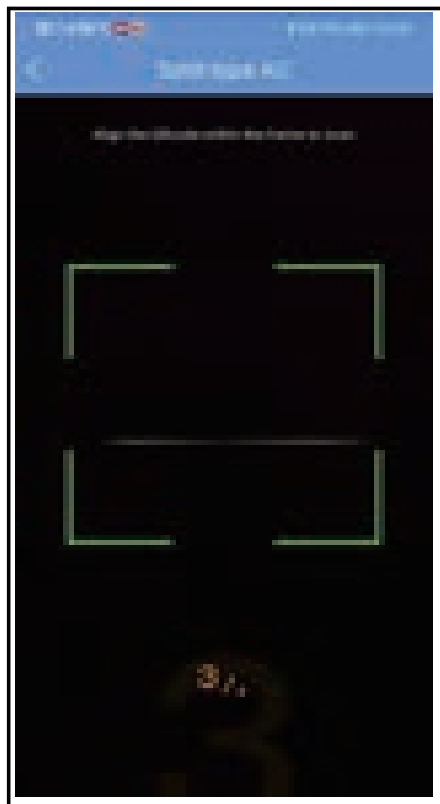
- ① Si la configuration du réseau Bluetooth échoue, veuillez sélectionner un appareil intelligent.



② veuillez suivre les étapes ci-dessus pour entrer dans le mode «AP» (PA).

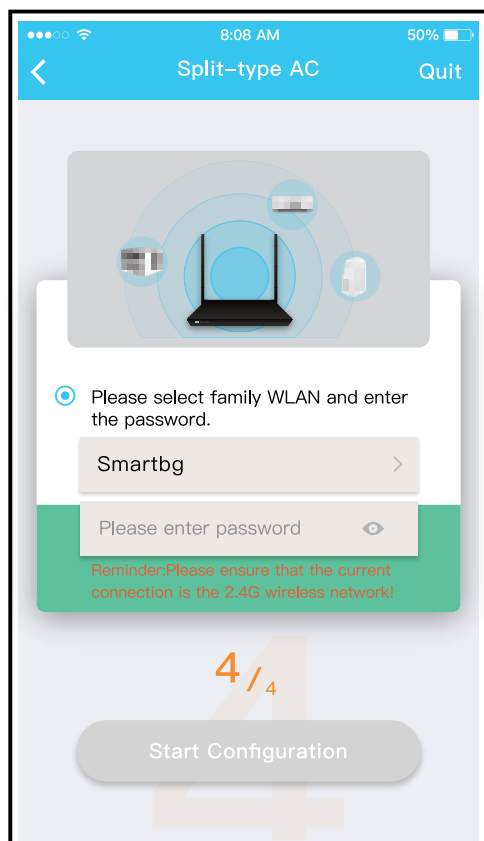


③ Choisissez la méthode de configuration du réseau.



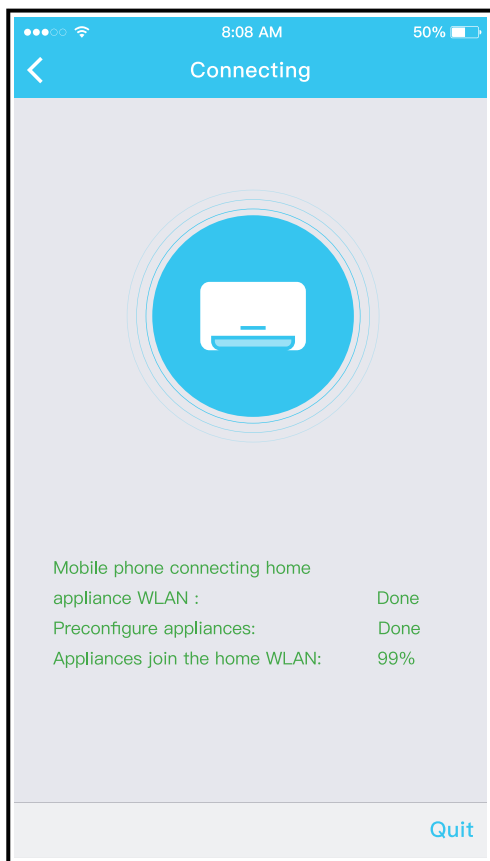
④ Choisissez la méthode « Scan the QR code » (Scanner le code QR).

REMARQUE : Les étapes ③ et ④ sont applicables au système Android uniquement. Le système iOS n'a pas besoin de ces deux étapes.

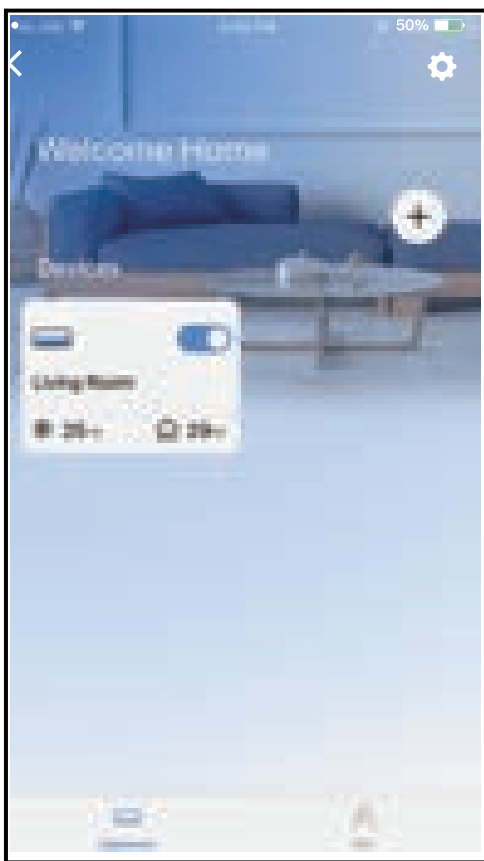


⑤ Lorsque vous choisissez la méthode « Manual Setup » (Configuration manuelle) (Android). Connectez-vous au réseau wireless (sans fil) (iOS).

⑥ Veuillez saisir votre mot de passe



⑦ La configuration du réseau est réussie



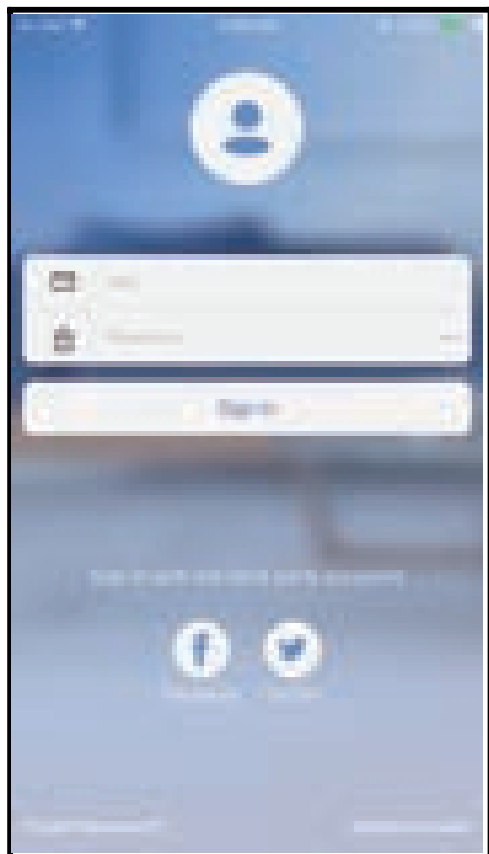
⑧ En cas de configuration réussie, vous pouvez voir l'appareil dans la liste.

REMARQUE :

- Lorsque la configuration du réseau est terminée, l'application affiche les mots-clés de réussite à l'écran.
- En raison d'un environnement Internet différent, il est possible que l'état de l'appareil affiche toujours « offline » (déconnecté). Si cette situation se produit, il est nécessaire d'extraire et d'actualiser la liste des appareils sur l'application et de s'assurer que le statut de l'appareil est devenu « online » (connecté). L'utilisateur peut également couper l'alimentation en courant alternatif et la rallumer, l'état de l'appareil deviendra « online » (connecté) au bout de quelques minutes.

7 COMMENT UTILISER L'APPLICATION

Veuillez vous assurer qu'à la fois votre appareil mobile et votre climatiseur sont connectés à Internet avant d'utiliser l'application pour contrôler le climatiseur via Internet. Veuillez suivre les étapes suivantes :



① Cliquez sur « Sign in»
(S'identifier)



② Choisissez le climatiseur.



- ③ Ainsi, l'utilisateur peut contrôler l'état allumé/éteint des climatiseurs, le mode de fonctionnement, la température, la fan speed (vitesse de ventilation) et ainsi de suite.

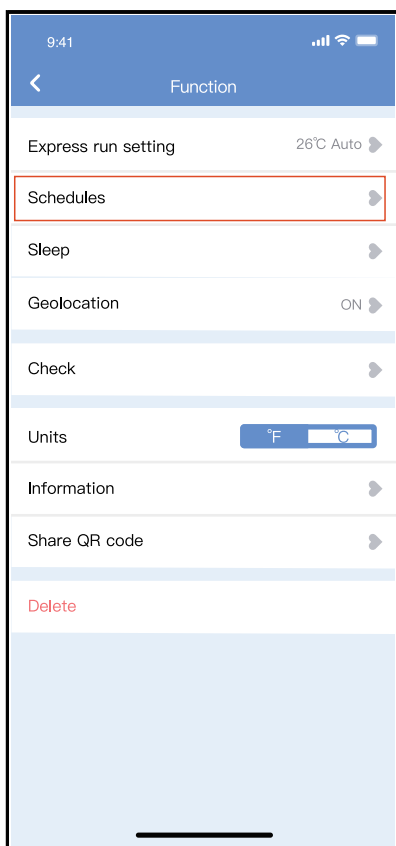
REMARQUE :

Toutes les fonctions disponibles dans l'application ne sont pas disponibles sur le climatiseur. Par exemple : Les fonctions ECO, Turbo, Oscillation. Veuillez consulter le manuel d'utilisation pour obtenir plus d'informations.

8 FONCTIONS SPÉCIALES

■ Programme

L'utilisateur peut, de façon hebdomadaire, programmer d'allumer ou éteindre le climatiseur à une heure précise. L'utilisateur peut également choisir la circulation pour maintenir le climatiseur sous un programme hebdomadaire.



9:41

Confirm

Schedules

24H

12H

9	04	
10	05	
11	06	On
12	07	Off
13	08	

Repeat

Mon,Thur. >

Settings

Cool 17°C High >

Label

Unnamed >

9:41

Confirm

Repeat

Commonly used:

Every day

✓

Weekdays

Only once

Custom:

Monday

Tuesday

Wednesday

Thursday

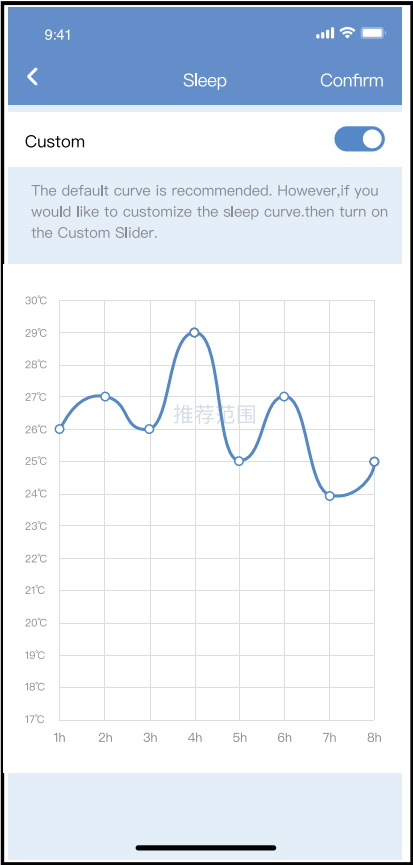
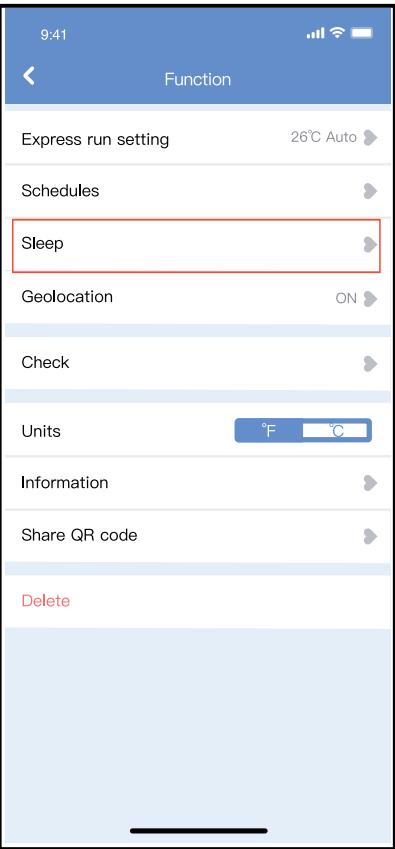
Friday

Saturday

Sunday

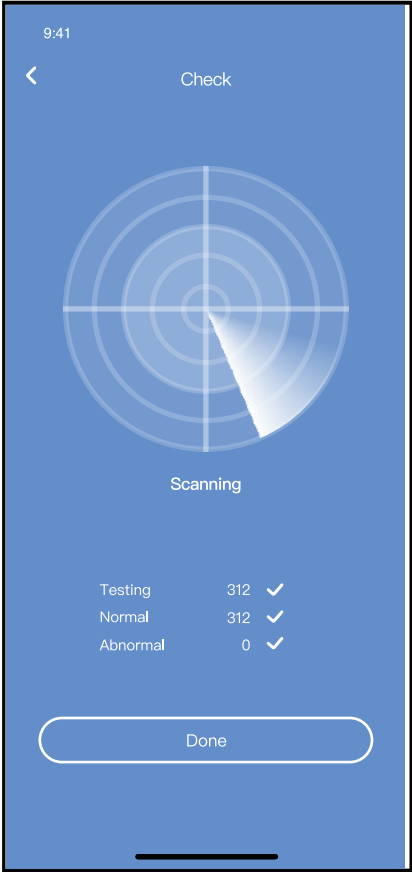
■ **Veille**

L'utilisateur peut personnaliser son propre niveau de confort de sommeil en définissant une température cible.



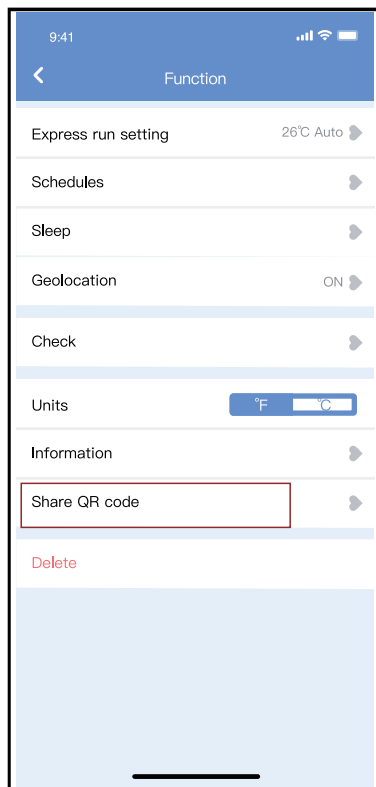
■ Vérification

Cette fonction permet à l'utilisateur de vérifier simplement l'état de fonctionnement du climatiseur. À l'issue de cette procédure, il est possible d'afficher les éléments normaux, les éléments anormaux et les informations détaillées.



■ Partager l'appareil

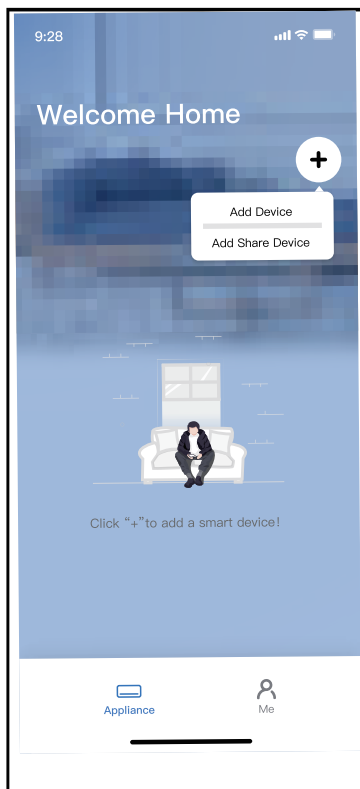
Le climatiseur peut être contrôlé simultanément par plusieurs utilisateurs grâce à la fonction Partager un appareil.



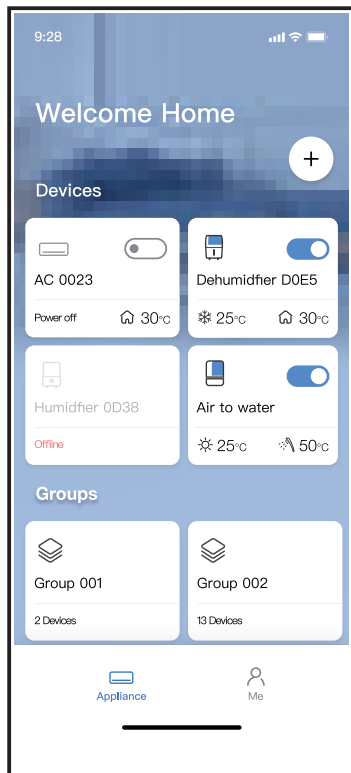
① Appuyez sur « Shared QR code » (Code QR partagé)



② Affichage du code QR.



- ③ Les autres utilisateurs doivent d'abord se connecter à l'application « Nethome Plus », puis cliquer sur « Add Share Device » (Ajouter les appareils partagés) sur leur propre téléphone portable, puis leur demander de scanner le code QR.



- ④ Les autres peuvent maintenant ajouter l'appareil partagé.

NOTE: _____

NOTE:

